

ОТЧЕТ

ПО РЕЗУЛЬТАТАМ НЕЗАВИСИМОЙ ОЦЕНКИ КАЧЕСТВА ОБРАЗОВАТЕЛЬНОЙ
ДЕЯТЕЛЬНОСТИ ОРГАНИЗАЦИЙ, ОСУЩЕСТВЛЯЮЩИХ ОБРАЗОВАТЕЛЬНУЮ
ДЕЯТЕЛЬНОСТЬ

Ректор АН ПОО "МАНО "
д.п.н., профессор, Академик РАЕ, Федеральный эксперт,
Заслуженный Учитель РФ
_____ В.И.Гам

Омск - 2017

Содержание

Введение	3
Цель проведения независимой оценки	3
Объекты независимой оценки ОО	4
Критерии, показатели и индикаторы независимой оценки ОО	6
Инструментарий исследования	7
Результаты по критерию "Открытость и доступность информации об образовательной организации"	10
Рэнкинг ОО по результатам, полученным по критерию "Открытость и доступность информации об образовательной организации"	11
Результаты по критерию "Комфортность условий, в которых осуществляется образовательная деятельность"	13
Рэнкинг ОО по результатам, полученным по критерию "Комфортность условий, в которых осуществляется образовательная деятельность"	13
Результаты по критериям "Доброжелательность, вежливость, компетентность работников образовательных организаций"	15
Рэнкинг по результатам, полученным по критерию "Доброжелательность, вежливость, компетентность работников образовательных организаций "	16
Результаты по критерию "Удовлетворенность качеством деятельности образовательных организаций"	17
Рэнкинг по результатам, полученным по критерию "Удовлетворенность качеством деятельности образовательных организаций "	17
Итоговые результаты	18
Приложение	20

Введение

Независимая оценка качества образовательной деятельности муниципальных бюджетных образовательных организаций (ОО), подведомственных Муниципальному образованию города Лесосибирска в лице управления образования администрации города Лесосибирска (УО) Красноярского края, проведена Автономной некоммерческой профессиональной образовательной организацией «Многопрофильная Академия непрерывного образования» (АН ПОО «МАНО»), на основании муниципального контракта на оказание услуги по организации и проведению процедуры независимой оценки качества образовательной деятельности 32 образовательных организаций г. Лесосибирска. Деятельность образовательных организаций оценивалась по четырем критериям, определенным на федеральном уровне и нашедшим свое отражение в методических рекомендациях Министерства образования и науки Российской Федерации:

- открытость доступность информации об организациях, осуществляющих образовательную деятельность;
- комфортность условий, в которых осуществляется образовательная деятельность;
- доброжелательность, вежливость, компетентность работников;
- удовлетворенность качеством образовательной деятельности организаций, осуществляющих образовательную деятельность;

(Приказ Минобрнауки России от 05.12.2014 №1547; Методических рекомендаций Минобрнауки России №02-860 от 14.09.2016).

Анализ сайтов ОО осуществлялся в соответствии с Приказом №785 от 29 мая 2014 года (ред. от 02.02.2016) «Об утверждении требований к структуре официального сайта образовательной организации в информационно-телекоммуникационной сети «Интернет» и формату представления на нем информации».

Экспертами выступили сотрудники АН ПОО «Многопрофильная Академия непрерывного образования». Всего в проведении независимой оценки участвовало 3 независимых эксперта. При этом экспертиза каждой образовательной организации была проведена по двум направлениям:

сбор, обобщение и анализ информации, полученной в результате обработки отдельных анкет, заполненных организацией-оператором (МАНО) по результатам изучения и оценки информации, размещенной на официальном сайте образовательной организации, а также другой опубликованной официальной информации;

сбор, обобщение и анализ информации, полученной организацией-оператором в результате обработки заполненных респондентами анкет (изучения мнения получателей услуг).

В рамках организации независимой оценки качества деятельности образовательных организаций, были осуществлены следующие мероприятия:

- осуществлено тиражирование материалов для экспертов;
- проведены обучающие семинары для экспертов по вопросам организации и проведения независимой оценки качества образовательной деятельности организаций, осуществляющих образовательную деятельность (далее – НОК ОД);
- создана платформа на сайте организатора-оператора, обеспечено программное сопровождение формирования электронного массива данных в рамках сбора, обобщения, анализа информации о качестве деятельности организаций ДО.

Цель проведения независимой оценки

«Независимая оценка качества образовательной деятельности организаций, осуществляющих образовательную деятельность, осуществляется в целях предоставления участникам отношений в сфере образования информации об уровне организации работы по реализации образовательных программ на основе общедоступной информации».

(Источник: Федеральный закон (далее - ФЗ № 256)

от 21.07.2014 № 256-ФЗ «О внесении изменений в отдельные законодательные акты Российской Федерации по вопросам проведения независимой оценки качества оказания услуг организациями в сфере культуры, социального обслуживания, охраны здоровья и образования», статья 95.2)

Объекты независимой оценки

Таблица 1.

№ п/п	ОО	Местонахождение
1.	МБОУ «Средняя общеобразовательная школа №1 города Лесосибирска»	г. Лесосибирск, ул. Белинского, 21.
2.	МБОУ «Средняя общеобразовательная школа №2 города Лесосибирска»	г. Лесосибирск, ул. Победы, 48.
3.	МБОУ «Средняя общеобразовательная школа №4 города Лесосибирска»	г. Лесосибирск, ул. Партизанская, 23.
4.	МБОУ «Основная общеобразовательная школа №5 города Лесосибирска»	г. Лесосибирск, ул. 40 лет Октября, 12.
5.	МБОУ «Средняя общеобразовательная школа №6 города Лесосибирска»	г. Лесосибирск, ул. Просвещения, 32.
6.	МБОУ «Средняя общеобразовательная школа №8 имени К.М. Филиппова города Лесосибирска»	г. Лесосибирск, поселок Стрелка, ул. Комсомольская, 18.
7.	МБОУ «Средняя общеобразовательная школа №9 города Лесосибирска»	г. Лесосибирск, 5 микрорайон, 5.
8.	МБОУ «Основная общеобразовательная школа №14 города Лесосибирска»	г. Лесосибирск, ул. Подгорная, 15.
9.	МБОУ «Средняя общеобразовательная школа №18 города Лесосибирска»	г. Лесосибирск, железнодорожный квартал, 17.
10.	МБОУ «Лицей» города Лесосибирска	г. Лесосибирск, ул. Победы, 20а
11.	МБОУ «Гимназия» города Лесосибирска,	г. Лесосибирск, 7 микрорайон, 10.
12.	МАДОУ «Детский сад №6 «Светлячок» города Лесосибирска»,	г. Лесосибирск, ул. Дзержинского, зд. 3А;
13.	МБДОУ «Детский сад №7 «Улыбка» города Лесосибирска»	г. Лесосибирск, ул. Белинского, 5;
14.	МБДОУ «Детский сад № 9 «Сказка»	Лесосибирск, ул.

	города Лесосибирска	Привокзальная 73б;
15.	МБДОУ «Детский сад №10 «Кораблик» города Лесосибирска»,	г. Лесосибирск, 5 микрорайон, 17а;
16.	МБДОУ "Детский сад №11 "Солнышко" города Лесосибирска"	г. Лесосибирск, 7 микрорайон, 10 а.
17.	МБДОУ «Детский сад №19 «Василёк» города Лесосибирска»,	г. Лесосибирск, ул. 40 лет Октября, 15.
18.	МБДОУ "Детский сад №17 "Звёздочка" города Лесосибирска»	г. Лесосибирск, ул. Горького, 110а;
19.	МБДОУ "Детский сад №29 "Золотой ключик" города Лесосибирска»	г. Лесосибирск, ул. Комарова 5б.
20.	МБДОУ "Детский сад №31 "Алёнушка" города Лесосибирска»,	г. Лесосибирск, ул. Урицкого,7.
21.	МБДОУ "Детский сад №33 "Белочка" города Лесосибирска»,	г. Лесосибирск, ул. Энтузиастов, 16.
22.	МБДОУ "Детский сад №40 "Калинка" города Лесосибирска»	г. Лесосибирск, ул. Комсомольская,6.
23.	МБДОУ "Детский сад №41 "Лесная сказка" города Лесосибирска»,	г. Лесосибирск, 5 микрорайон, 10а.
24.	МАДОУ "Детский сад №43 "Журавушка" города Лесосибирска»,	г. Лесосибирск, ул. Яблочкова 17, ул. Яблочкова, 12.
25.	МБДОУ "Детский сад №54 "Золушка" города Лесосибирска	г. Лесосибирск, ул. Кирова, 22.
26.	МБДОУ "Детский сад №55 "Радость" города Лесосибирска	г. Лесосибирск, 6 квартал, 8.
27.	МБДОУ "Детский сад № 34 «Колокольчик» города Лесосибирска	г. Лесосибирск, 6 квартал,15.
28.	МБДОУ "Детский сад № 2 «Сибирячок» города Лесосибирска	г. Лесосибирск, ул. Юбилейная,1
29.	МБДОУ " Детский сад " 1 «Росток» города Лесосибирска,	г. Лесосибирск, п. Стрелка, ул. Проточная, 51;
30.	МБДОУ "Детский сад № 32 "Одуванчик" города Лесосибирска,	г. Лесосибирск, ул. Абалаковская, 8а.

31	МБДОУ "Детский сад №42 "Аленький цветочек" города Лесосибирска»	г. Лесосибирск, микрорайон Строитель, 60.
32.	МБОУ ДО «Центр дополнительного образования города Лесосибирска»	г. Лесосибирск, ул. Победы, 40в, 6 квартал, 7а.

Независимая оценка качества образовательной деятельности организаций, осуществляющих образовательную деятельность, проводилась в отношении следующих типов образовательных организаций города Лесосибирска Красноярского края, подведомственных Муниципальному образованию города Лесосибирска в лице управления образования администрации города Лесосибирска Красноярского края:

Таблица 2.

Тип образовательной организации	Количество образовательных организаций
Организация дополнительного образования	1
Организация дошкольного образования	20
Организация общего образования	11

Критерии, показатели и индикаторы независимой оценки качества образовательной деятельности организаций ДО

Оценка качества образовательной деятельности образовательных организаций осуществлялась по следующим общим критериям, разработанным в соответствии с Приказом Министерства образования и науки Российской Федерации от 05.12.2014 № 1547 «Об утверждении показателей, характеризующих общие критерии оценки качества образовательной деятельности организаций, осуществляющих образовательную деятельность»:

1. Критерий открытости и доступности информации об организации.

Показатели, характеризующие критерий:

- 1.1. Полнота и актуальность информации об организации, осуществляющей образовательную деятельность (далее - организация), и ее деятельности, размещенной на официальном сайте организации в информационно-телекоммуникационной сети "Интернет" (далее - сеть Интернет) (для государственных (муниципальных) организаций - информации, размещенной в том числе на официальном сайте в сети Интернет www.bus.gov.ru).
- 1.2. Наличие на официальном сайте организации в сети Интернет сведений о педагогических работниках организации.
- 1.3. Доступность взаимодействия с получателями образовательных услуг по телефону, по электронной почте, с помощью электронных сервисов, предоставляемых на официальном сайте организации в сети Интернет, в том числе

наличие возможности внесения предложений, направленных на улучшение работы организации.

1.4. Доступность сведений о ходе рассмотрения обращений граждан, поступивших в организацию от получателей образовательных услуг (по телефону, по электронной почте, с помощью электронных сервисов, доступных на официальном сайте организации).

2. Критерий комфортности условий, в которых осуществляется образовательная деятельность.

Показатели, характеризующие критерий:

- 2.1. Материально-техническое и информационное обеспечение организации.
- 2.2. Наличие необходимых условий для охраны и укрепления здоровья, организации питания обучающихся.
- 2.3. Условия для индивидуальной работы с обучающимися.
- 2.4. Наличие дополнительных образовательных программ.
- 2.5. Наличие возможности развития творческих способностей и интересов обучающихся, включая их участие в конкурсах и олимпиадах (в том числе во всероссийских и международных), выставках, смотрах, физкультурных мероприятиях, спортивных мероприятиях, в том числе в официальных спортивных соревнованиях, и других массовых мероприятиях.
- 2.6. Наличие возможности оказания психолого-педагогической, медицинской и социальной помощи обучающимся;
- 2.7. Наличие условий организации обучения и воспитания детей с ограниченными возможностями здоровья и инвалидов.

3. Критерий доброжелательности, вежливости, компетентности работников организации.

Показатели, характеризующие критерий:

- 3.1. Доля получателей образовательных услуг, положительно оценивающих доброжелательность и вежливость работников организации от общего числа опрошенных получателей образовательных услуг.
- 3.2. Доля получателей образовательных услуг, удовлетворенных компетентностью работников организации, от общего числа опрошенных получателей образовательных услуг.

4. Критерий удовлетворенности качеством образовательной деятельности организации.

Показатели, характеризующие критерий:

- 4.1. Доля получателей образовательных услуг, удовлетворенных материально-техническим обеспечением организации, от общего числа опрошенных получателей образовательных услуг.
- 4.2. Доля получателей образовательных услуг, удовлетворенных качеством предоставляемых образовательных услуг, от общего числа опрошенных получателей образовательных услуг.
- 4.3. Доля получателей образовательных услуг, которые готовы рекомендовать организацию родственникам и знакомым, от общего числа опрошенных получателей образовательных услуг.

Инструментарий исследования

Сбор данных о качестве деятельности организации, осуществляющей образовательную деятельность, проводился с помощью следующих методов исследования.

В соответствии с нормативными документами НОКО проводилась по 16 показателям; 11 - из 1-й и 2-й групп показателей оценивались в баллах по шкале от 0 до

10; 5 показателей из 4-й и 5-й групп – как доля (проценты) удовлетворенных качеством образовательной деятельности, соответственно, в пределах значений от 0 до 100, а далее переводились в баллы.

По значениям исходных показателей производился расчет интегрального и среднего (нормированного) интегрального показателей, определяющих оценку образовательной организации в целом. Расчет обоих показателей производился по данным анкет, одна из которых заполнялась работником организации – оператора на основании данных, размещенных на официальном сайте обследуемой образовательной организации либо другой опубликованной официальной информации, вторая – собиралась организацией-оператором посредством анкетирования участников образовательного процесса, проводимого с помощью анкетирования.

Интегральный показатель рассчитывался по баллам, значение каждого из которых соответствовало определенному варианту ответа в анкете. Соответствие «значение балла – вариант ответа» по всем 16 показателям проводилось по алгоритму, изложенному в Методических рекомендациях Минобрнауки РФ №02-860 от 14.09.2016.

По значению интегрального показателя далее можно определить рейтинг организации внутри региона, а по среднему значению интегрального показателя – получить оценку для определения рейтинга региона среди всех субъектов Российской Федерации.

1). Для оценки степени открытости и доступности информации об организации ДО был выбран метод контент-анализа с использованием оценочного листа, представленного в Методических рекомендациях, и Приказ от 29.05.2014 г. №785 (ред. От 02.02.2016 Об утверждении требований к структуре официального сайта образовательной организации в информационно-телекоммуникационной сети «Интернет» и формату представления на нем информации».

Для оценивания полноты и актуальности информации об организации ДО и наличия сведений, размещаемых на официальном сайте организации в информационно-телекоммуникационной сети Интернет, о педагогических работниках, независимым экспертом осуществлялся контент-анализ информации, представленной на официальном сайте образовательной организации, и заполнялся оценочный лист.

Эксперт фиксировал наличие или отсутствие информации на официальном сайте организации и сайте www.bus.gov.ru по индикаторам, выделенным с позиции важности для родителей (законных представителей) обучающихся в ОО.

Объектом исследования с использованием метода контрольной закупки стала деятельность организации (ее должностных лиц) по взаимодействию с потребителями услуги (родителями обучающихся), обращающимися за получением услуги.

Предметом исследования стала также оценка среды взаимодействия (удобство, комфорт и т.п.), выявление параметров взаимодействия значимых для потребителей услуги и для лиц, оказывающих услугу, выявление целевых групп потребителей, дискриминированных процедурой получения услуги (лиц с ограниченными возможностями здоровья).

Структура качества услуги рассмотрена исходя из деления гипотетических потребностей потребителя услуги на три группы: функциональные, информационные и эмоциональные.

Так, *функциональные потребности* потребителя услуги удовлетворяются путем ее оказания за определенное время. При этом *временной критерий* состоит не только из времени оказания услуги, но и времени работы учреждения, которое должно быть удобно, например, работающему потребителю услуги.

Информационные потребности потребителя услуги включают в себя *содержание информации*, которое должно быть понятно для получателя услуги (адаптированность терминологии, которая содержится в ответе, связь содержания ответа с актуальной

потребностью потребителя услуги); *конфиденциальность информации*, которая выражается в предоставлении услуги «без свидетелей».

Эмоциональные потребности потребителя услуги выражаются через его удовлетворенность отношением работников ОО к потребителю услуги, уровнем обслуживания в части решения проблемы, с которой обратился потребитель.

2). Для оценки комфортности условий предоставления услуг и доступности их получения экспертами применен метод контент-анализа информации, представленной на сайте образовательной организации, а также метод контрольной закупки.

Объектом исследования с использованием стала деятельность организации (ее должностных лиц) по созданию комфортных условий для организации образовательной деятельности.

Предметом исследования явилась оценка комфортности условий, в которых осуществляется образовательная деятельность.

В задачу эксперта входило заполнить лист оценки в баллах.

Значение каждого из 11 показателей по критериям I и II оценивались и потребителями образовательных услуг.

Значение каждого из 11 показателей сначала усреднялось по всем анкетам, размещенных в открытом доступе, по формуле

$$X_m^{no-11} = \sum_{i=1}^{N_j} x_{m,i} / N_j, \quad (1)$$

где

$x_{m,i}$ – значение m -го показателя по данным i -той анкеты, в баллах;

N_j – количество анкет.

Далее рассчитывалось среднее арифметическое значение между полученным значением по формуле (1) и значением, выставленным в анкете для организации – оператора, по формуле:

$$X_m^{cp-11} = (X_m^{no-11} + X_m^{oo-8}) / 2, \quad (2)$$

где

X_m^{no-11} – среднее значение m -го показателя качества образовательной деятельности, определенного по совокупности оценок, полученных в результате обработки анкет, заполненных независимыми оценщиками (участниками образовательного процесса), рассчитанное по формуле (1), в баллах;

X_m^{oo-11} – значение m -го показателя качества образовательной деятельности, определенного по данным анкеты, заполненной работником организации - оператора, в баллах.

3). Для получения данных по критериям 3. «Доброжелательность, вежливость, компетентность работников» и 4. «Удовлетворенность качеством оказания услуг» определен метод анкетирования как наиболее доступный и экономически целесообразный в данных условиях.

Средние значения для 5-и показателей 3, 4 – й групп рассчитывалось только по данным анкет, размещенным в открытом доступе. В процессе обработки анкет производили подсчет количества анкет, в которых выбранный вариант ответа соотносится со значением балла равным или большим 5, значение которого определяет границу между респондентами, которые удовлетворены качеством образовательной деятельности и не удовлетворены. Расчет доли удовлетворенных качеством образовательной деятельности осуществляли по формуле:

$$D_m = N_{m,5} / N_j, \quad (3)$$

где

$N_{m,5}$ – количество анкет, в которых значение m – того показателя равно или больше 5 баллов;

N_j – общее количество заполненных и обработанных анкет.

Перевод полученной величины доли в баллы осуществляли по формуле:

$$X_m^{cp-5} = D_m * 10. \quad (4)$$

В опросе удовлетворенности потребителей качеством обслуживания в ОО приняли участие респонденты (20% от общего количества обучающихся).

Приведем результаты НОК ОД по каждому критерию и по совокупности в целом.

Результаты по критерию 1. «Открытость и доступность информации об организации, осуществляющей образовательную деятельность»

Согласно Федеральному закону от 29 декабря 2012 года № 273 «Об образовании в Российской Федерации» и Постановлению Правительства РФ от 10 июля 2013 г. № 582 «Об утверждении Правил размещения на официальном сайте образовательной организации в информационно-телекоммуникационной сети «Интернет» и обновления информации об образовательной организации» ОО должны формировать открытые и общедоступные информационные ресурсы, содержащие информацию об их деятельности, тем самым обеспечивая информационную открытость ОО.

Оценивая открытость и доступность информации об ОО, необходимо было учитывать не только информацию, размещенную на сайте, но и наличие доступности взаимодействия с получателем услуг и доступности сведений о ходе рассмотрения обращения потребителей по телефону, электронной почте, с помощью других электронных сервисов. Поэтому для оценки степени открытости и доступности информации об ОО эксперты использовали методы контент-анализа с использованием оценочного листа и эксперимент «Контрольная закупка» с заполнением рабочей карты проведения контрольной закупки.

Полученные результаты рассмотрим отдельно по каждому методу проведения.

Метод контент-анализа с использованием оценочного листа был применен для исследования наличия информации по показателям критерия «*Открытость и доступность информации об организациях, осуществляющих образовательную деятельность*», включающей:

- полноту и актуальность информации об организации, осуществляющей образовательную деятельность (далее - организация), и ее деятельности, размещенной на официальном сайте организации в информационно-телекоммуникационной сети "Интернет" (далее - сеть Интернет) (для государственных (муниципальных) организаций - информации, размещенной в том числе на официальном сайте в сети Интернет www.bus.gov.ru;
- наличие на официальном сайте организации в сети Интернет сведений о педагогических работниках организации;
- доступность взаимодействия с получателями образовательных услуг по телефону, по электронной почте, с помощью электронных сервисов, предоставляемых на официальном сайте организации в сети Интернет, в том числе наличие возможности внесения предложений, направленных на улучшение работы организации;
- доступность сведений о ходе рассмотрения обращений граждан, поступивших в организацию от получателей образовательных услуг (по телефону, по электронной почте, с помощью электронных сервисов, доступных на официальном сайте организации).

Приведем результаты, полученные по критерию 1. «Открытость и доступность информации об организации, осуществляющей образовательную деятельность» (ПРИЛОЖЕНИЕ 1), рис.1:

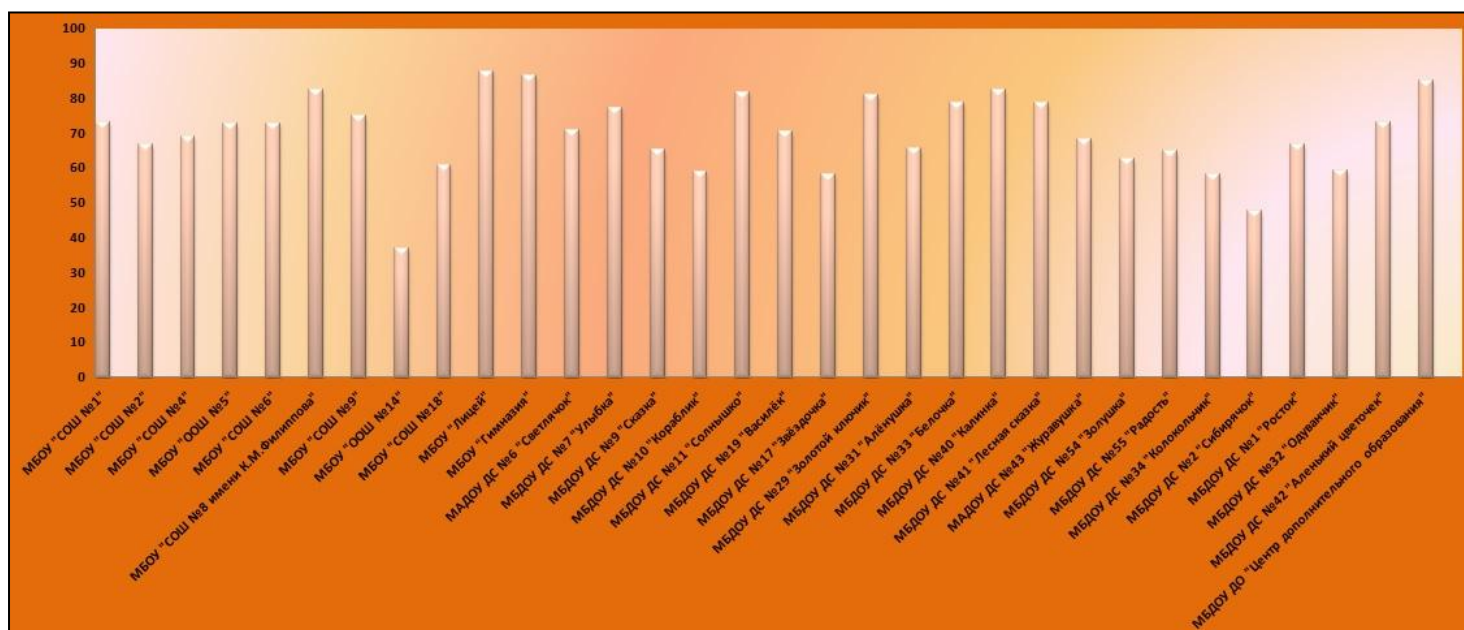


Рис 1. Рэнкинг ОО по Критерию 1. Открытость и доступность информации, размещенной на официальном сайте

Максимальное количество баллов по Критерию 1 – у МБОУ «Лицей» (35 баллов из 40, что составляет 87%), минимальное – у МБОУ «Основная общеобразовательная школа №14», что составляет 36,8%).

Анализ оператором официальной информации об образовательной деятельности образовательных организаций г. Лесосибирска показал:

- сайты организаций оформлены в соответствии с требованиями Приказа №785 (ред. от 02.02. 2016ФС по надзору в сфере образования и науки), зарегистрированы на официальном сайте в сети Интернет www.bus.gov.ru;

- прослеживается система в организации своевременного заполнения сайтов информацией, поддержке рабочего состояния, культуры оформления;

- для обеспечения доступности взаимодействия получателей образовательных услуг с руководителями муниципального уровня и самой организации на всех сайтах образовательных организаций представлены телефоны и адреса электронной почты;

Приведем ниже данные оценки среднего балла по показателям 1.1., 1.2. , 1.3. и 1.4. (Оценочного листа по критерию открытости и доступности информации отдельно по приведенным в программе экспертизы индикаторам), которые определены в расчете деления суммы баллов всех сайтов ОО на количество сайтов (ПРИЛОЖЕНИЕ 1)).

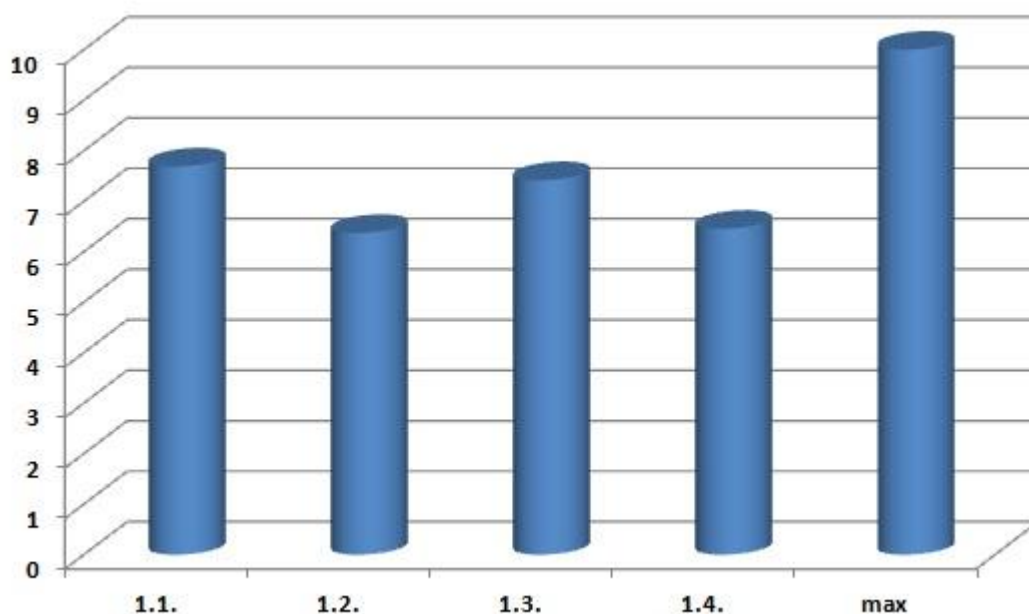


Рис.2. Результаты по каждому индикатору Критерия 1.

Индикатор 1.1. Полнота и актуальность информации на официальном сайте – средний балл 7,7 из 10 (77%);

Индикатор 1.2. Наличие на официальном сайте организации в сети Интернет сведений о педагогических работниках организации – средний балл 6.4 из 10 (64%);

Индикатор 1.3. Доступность взаимодействия с получателями образовательных услуг – средний балл 7.4 из 10 (74%);

Индикатор 1.4. Доступность сведений о ходе рассмотрения обращений граждан, поступивших в организацию от получателей образовательных услуг – средний балл 6.5 из 10 (65%);

Таким образом, данные индикаторы составляют от 64 до 77% от максимального процента соответствия данному критерию. Ниже по значению выявлены показатели по индикатору 1.2 и 1.4.

Детализированный анализ содержания информации об образовательной деятельности представленных к экспертизе образовательных организаций выявил следующие замечания:

по индикатору 1.1.:

- отсутствует или не активна ссылка на Учредителя у 82% ОО,
- на сайтах 75% дошкольных образовательных организаций присутствуют баннеры рекламы, которая затрудняет навигацию по сайту и несет вредоносные вирусы;
- нет отчетов по самообследованию, либо представлены за 2012-13-14-15 гг. – у 34% образовательных организаций;
- нарушаются сроки заполнения новостной строки -38% ОО;
- представлены не рабочие учебные программы педагогов, которые должны проходить внутреннюю экспертизу и утверждаться руководителем ОО, а аннотации к ним;
- документы ОО (графики учебного процесса, режим работы, образовательные программы) не утверждены или отсутствует подпись руководителя и дата – у 18% ОО.

По индикатору 1.2.:

- у руководителей ОО не указана профессиональная переподготовка по менеджменту;
- отсутствуют данные по руководителю (МДОУ №2, №55);

- в сведениях о педагогах отсутствует информация о специальности по диплому, что затрудняет установить соответствие занимаемой должности, - у 16 ОО (50%);
- не переподготовки по специальности у 44% педагогов;
- отсутствует информация о курсах повышения квалификации у 11 ОО (34%).

По индикатору 1.3.:

- не организована работа форума – 10% ОО;
- вход осуществляется через социальные сети – у 5 ОО (16%),

По индикатору 1.4.:

- не отражена информация по результатам обращения граждан, потребителей образовательных услуг.

Таким образом, согласно результатам проведенного исследования можно констатировать выше среднего, за исключением МБОУ «Основная общеобразовательная школа №14», степень открытости и доступности информации об ОО, так как в целом по всем ОО, участвующим в обследовании, среднее количество баллов составило более половины из возможных, что отражено на рис. 1.

Результаты по критерию 2. «Комфортность условий, в которых осуществляется образовательная деятельность»

В соответствии с разработанной методикой максимальный результат набранных баллов по оценке комфортности условий составил 70 баллов.

Приведем ранжирование ОО по критерию 2 (ПРИЛОЖЕНИЕ 2), (рис.3).

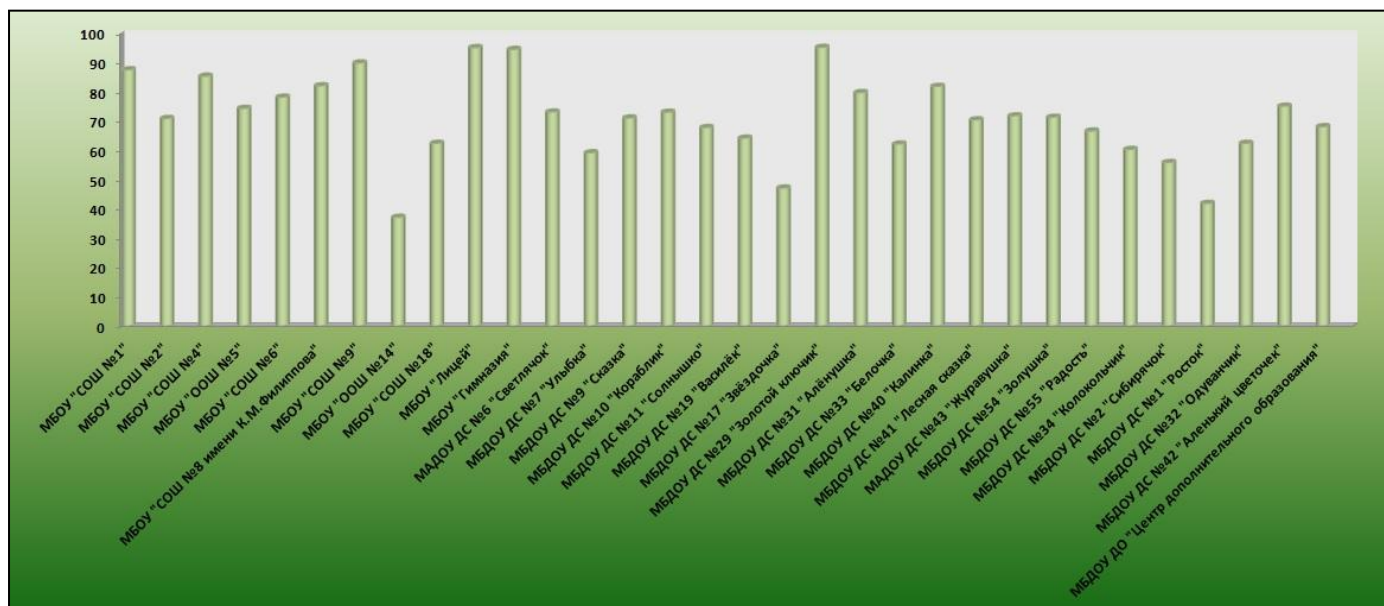


Рис 3. Ранжирование ОО по Критерию 2. Комфортность условий, в которых осуществляется образовательная деятельность.

В результате проведенного исследования максимальное количество баллов, фактически набранное ОО по названным показателям, составило - 66,7 (95%) – МБОУ «Лицей», минимальное – 26 (37%) – МБОУ «ООШ №14», 29 (41,9%) – МБОУ №1 «Росток», 33 (47%) МБОУ №17 «Звездочка» (ПРИЛОЖЕНИЕ 2).

Приведем средние показатели по каждому индикатору критерия 2. (рис.4).

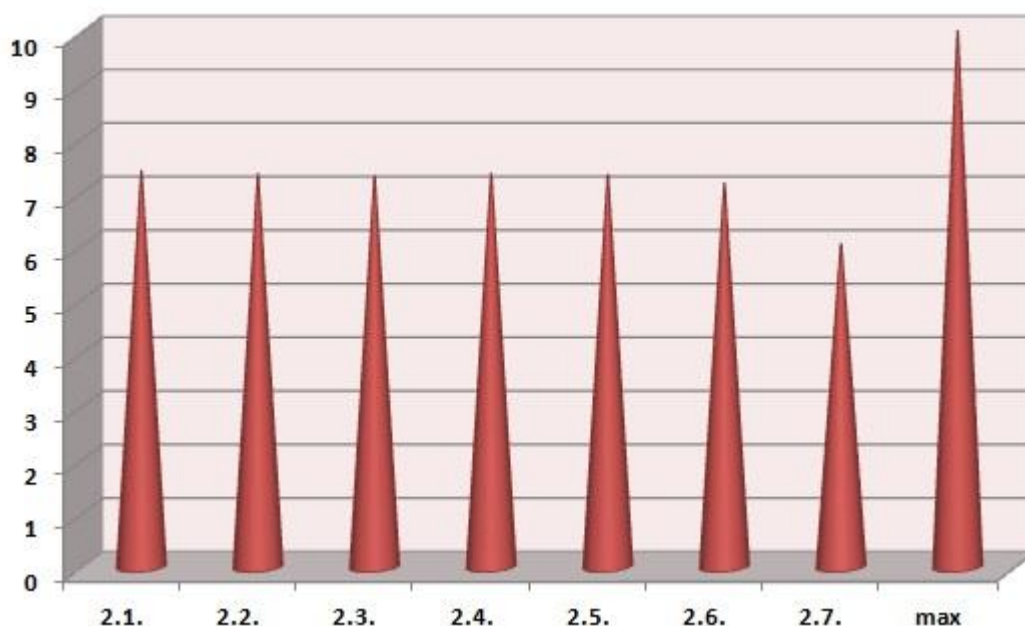


Рис.4. Результаты по каждому индикатору Критерия 2.

В целом можно констатировать степень чуть средней комфортности условий, так как средний балл по данному критерию по всем ОО составил 49,7 балл, что составляет 71% от максимального балла, который можно было получить.

На низкое значение показателей комфортности повлияли данные по следующим показателям:

- Наличие условий организации обучения и воспитания обучающихся с ограниченными возможностями здоровья и инвалидов.

Наличие возможности оказания обучающимся психолого-педагогической, медицинской и социальной помощи. Условия для индивидуальной работы с обучающимися созданы не в полной мере - не оборудованы кабинеты для узких специалистов (в ОО нет таких специалистов, как тьютор, только в 60% ОО работают психологи, дефектолог, логопед).

Представим данные для получения первой составляющей интегрального показателя независимой оценки качества образовательной деятельности ОО, осуществляющих образовательную деятельность. Для этого необходимо иметь данные оценки 11 первых показателей из 1 и 2-й групп и оценку по результатам проведения контент-анализа отдельно по каждому из 11 показателей этих групп критериев (ПРИЛОЖЕНИЕ 3).

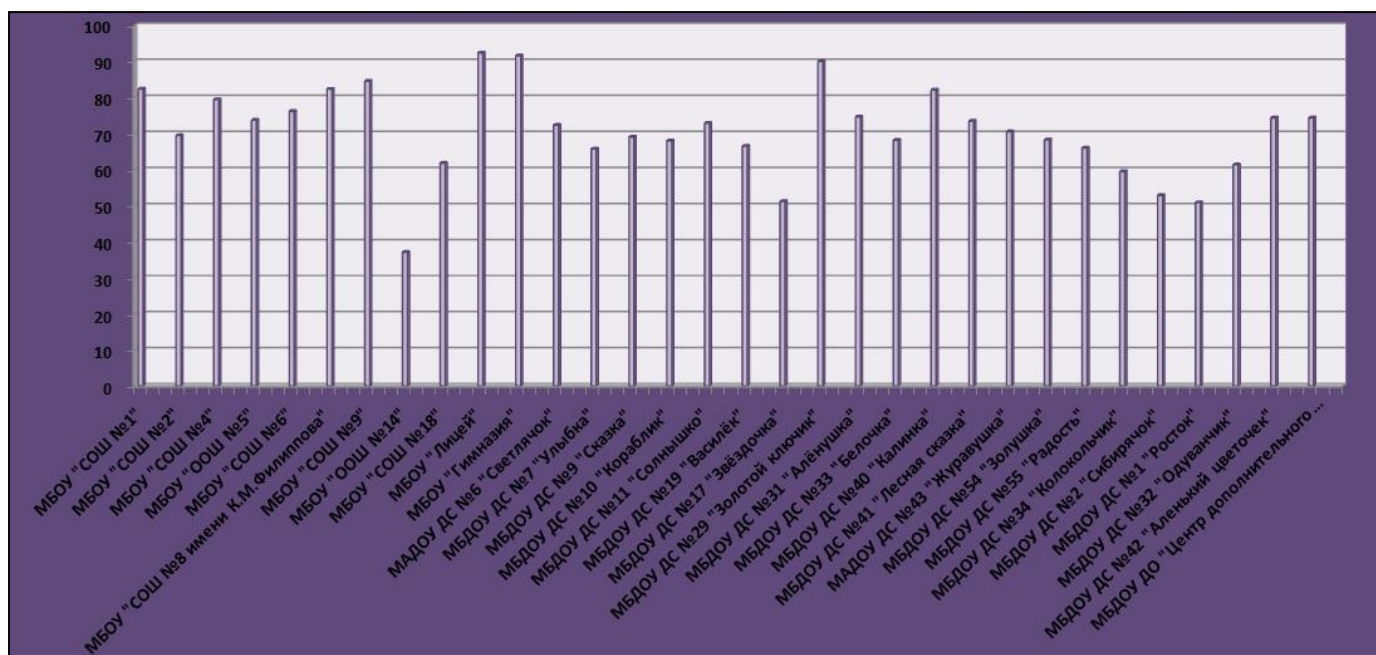


Рис.5. Рэнкинг ОО по первой составляющей интегрального показателя

Данные диаграмм, а также значение интегрального показателя по первым двум группам критериев, равное 77,6 из максимальных 110, что составляет 71%. Это свидетельствует об уровне качества образовательных услуг выше среднего по первой составляющей интегрального показателя.

Результаты по критерию 3. «Доброжелательность, вежливость, компетентность работников ОО, осуществляющих образовательную деятельность»

Средние значения для 5-и показателей 3, 4 – й групп рассчитывались только по данным анкет, размещенным в открытом доступе на платформе оператора. В процессе обработки анкет по разработанной программе производились подсчеты количества анкет, в которых выбранный вариант ответа соотносился со значением балла, равным или большим 5, значение которого определило границу между респондентами, которые удовлетворены качеством образовательной деятельности и не удовлетворены. Далее находили долю удовлетворенных качеством образовательной деятельности по формуле (3) и переводили полученные величины долей в баллы по формуле (4). Получили данные в баллах по каждому критерию – 3, 4 и отдельно по каждому индикатору этих групп критериев (ПРИЛОЖЕНИЕ 4).

Приведем для анализа результаты по критериям 3, 4 отдельно по каждому (ПРИЛОЖЕНИЕ 4), рэнкинг ОО (рис.6).

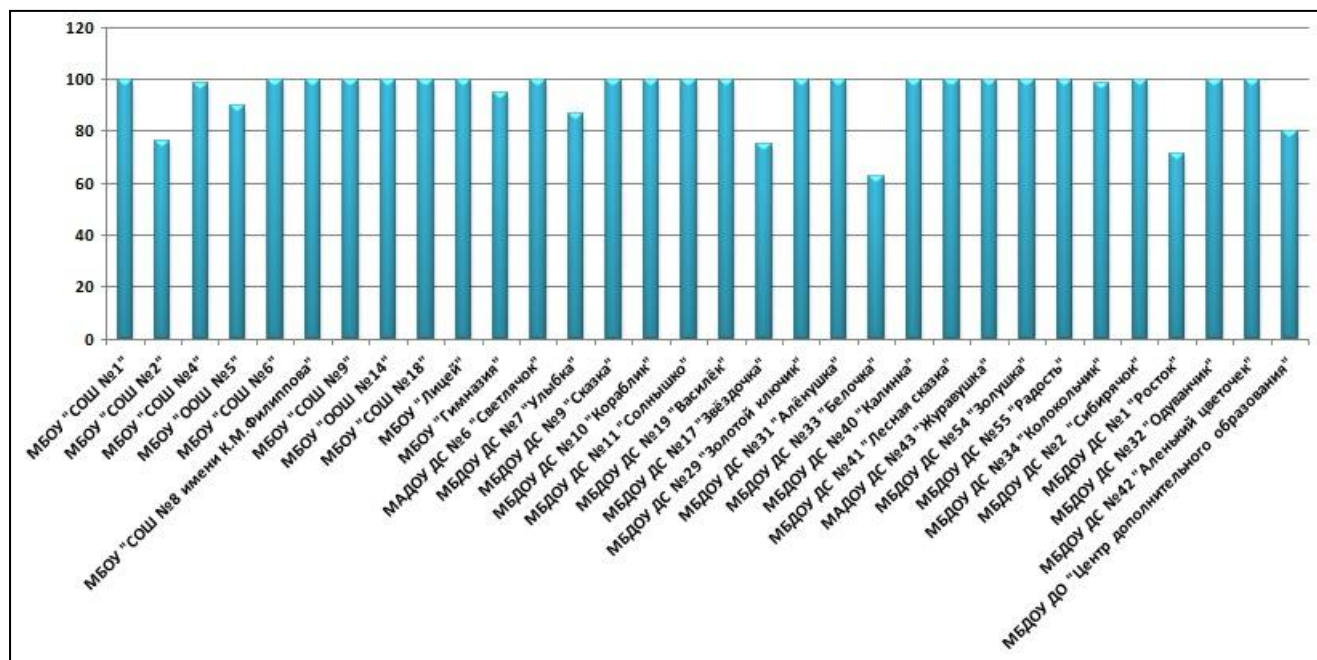


Рис. 6. Рэнкинг ОО по критерию 3. «Доброжелательность, вежливость, компетентность работников ОО, осуществляющих образовательную деятельность»

Анализ диаграммы показывает, что у 24-х образовательных организаций доброжелательность, вежливость, компетентность работников оценена по максимальному баллу. Шесть ОО получили следующие результаты независимых оценщиков: СОШ №2 - 15,2 из 20 (76%), СОШ №5 – 18 из 20 (90%); МДОУ №7 – 17,3 из 20; МДОУ №17 - 15 из 20 (75%); МДОУ №33 – 12,5 из 20 (62,5%); МДОУ №1 – 14,3 из 20 (71,7%).

Приведем данные средней величины по каждому индикатору Критерия 3 по всем ОО (рис.7).

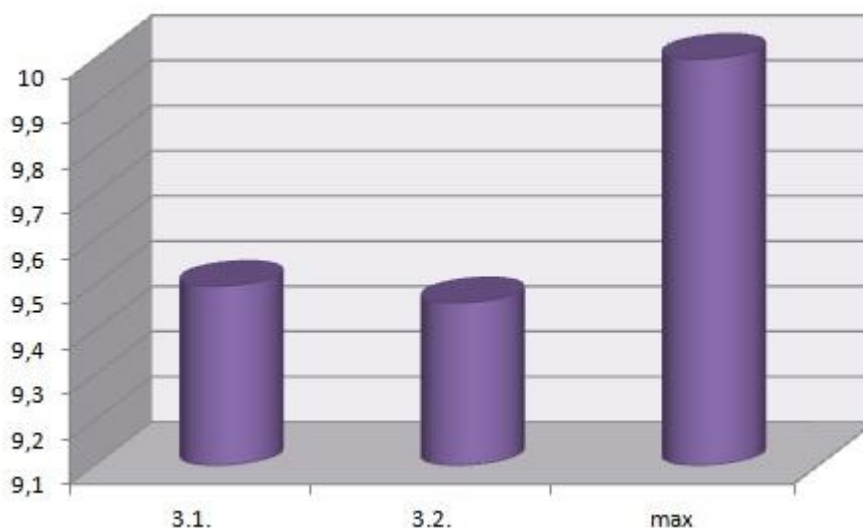


Рис.7. Результаты по каждому индикатору Критерия 3.

В соответствии с разработанной методикой максимальный результат набранных баллов по оценке доброжелательности, вежливости, компетентности работников ОО,

осуществляющих образовательную деятельность составил 18,95 баллов (95%). В результате проведенного исследования максимальное количество баллов, фактически набранное ОО по названным показателям, составило 20, минимальное – 12,5 – МДОУ №33 «Белочка».

В целом можно констатировать степень выше среднего уровень доброжелательности, вежливости и компетентности работников, так как средний балл по данному критерию по всем ОО составил 18,95 баллов, что составляет 95% от максимального балла, который можно было получить.

Результаты по критерию 4. «Удовлетворенность качеством образовательной деятельности организаций, осуществляющих образовательную деятельность»

Для анализа деятельности образовательных организаций по критерию 4 использовались результаты оценки независимых оценщиков (ПРИЛОЖЕНИЕ 5).

Приведем рэнкинг ОО, осуществляющих образовательную деятельность, по критерию 4 (рис.8).

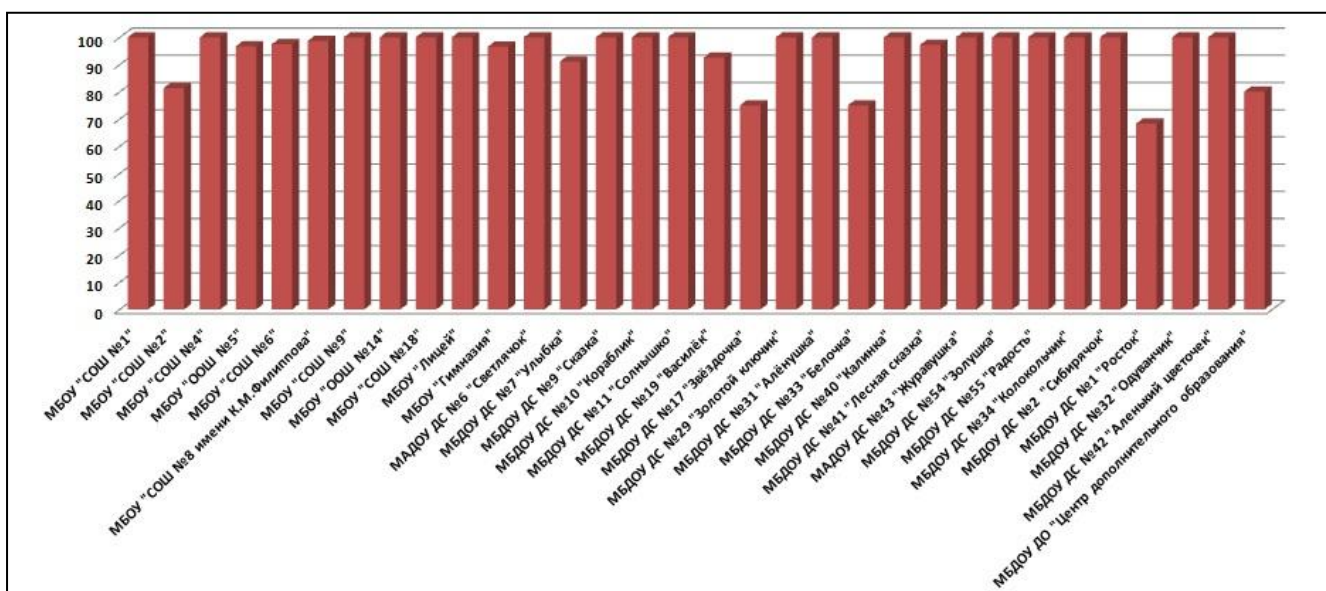
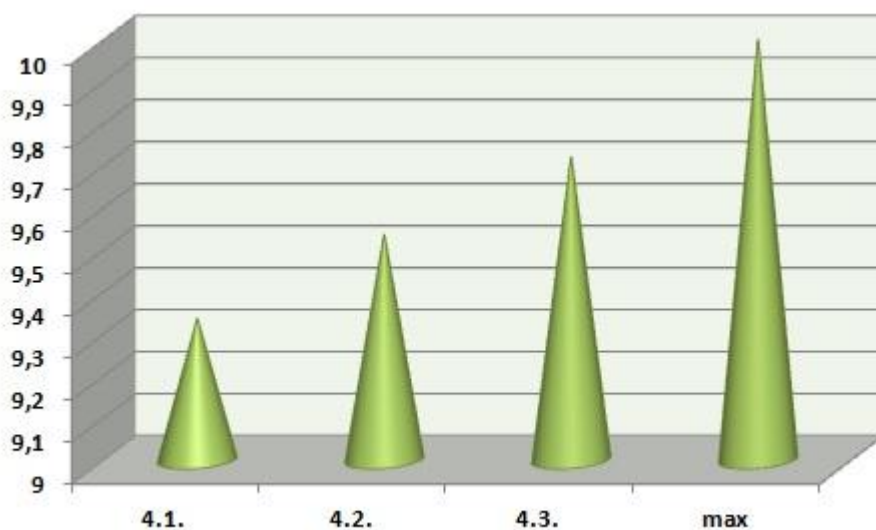


Рис.8. Рэнкинг ОО по Критерию 4. «Удовлетворенность качеством образовательной деятельности организаций, осуществляющих образовательную деятельность»

Максимальной оценкой представлены результаты по 19 образовательным учреждениям. Минимальное количество баллов – 20,5 из 30 (68%) получила ОО «МДОУ №1 «Росток».

Снижение баллов независимыми оценщиками по параметрам «Удовлетворенность качеством образовательной деятельности организаций, осуществляющих образовательную деятельность» наблюдается в следующих школах: «МБОУ «СОШ №2», МБОУ «Гимназия», МБДОУ №7 «Улыбка», МБДОУ №19 «Василек», МБДОУ ДС №17 «Звездочка», МБДОУ ДС №33 «Белочка», МБДОУ №1 «Росток», МБДОУ ДО «Центр ДО».

Приведем средние показатели по каждому индикатору Критерия 4. По всем образовательным организациям (рис. 9).



Снижение баллов независимыми оценщиками по параметрам «Удовлетворенность качеством образовательной деятельности организаций, осуществляющих образовательную деятельность» произошло в оценке материально-технической базы ОО.

В целом можно констатировать степень выше среднего уровень удовлетворенности качеством образовательной деятельности организаций, осуществляющих образовательную деятельность, так как средний балл по данному критерию по всем ОО составил 28,5 балла, что составляет 95% от максимального балла, который можно было получить.

Итоговые результаты

Приведем результаты НОК образовательной деятельности организаций, осуществляющих образовательную деятельность, по всем четырем критериям.

Произведем расчет итогового значения интегрального показателя качества образовательной деятельности для организации по формуле:

$$Y_{\text{итт}} = \sum_{m=1}^{11} X_m^{\text{cp-11}} + \sum_{m=12}^{16} X_m^{\text{cp-5}}, \quad (5)$$

где

$X_m^{\text{cp-11}}$ и $X_m^{\text{cp-5}}$ – значения m -го показателя, рассчитанные по формулам (2) и (4).

По данным значениям интегрального показателя можно в дальнейшем произвести общую оценку качества предоставляемых услуг и сформировать рейтинг организаций внутри региона.

Итак, представим данные для вычисления итогового значения интегрального показателя качества образовательной деятельности в следующей таблице.

*Итоговое значение интегрального показателя
качества образовательной деятельности
Рейтинг ОО*

	МБОУ "СОШ №1"	МБОУ "СОШ №2"	МБОУ "СОШ №4"	МБОУ "ООШ №5"	МБОУ "СОШ №6"	МБОУ "СОШ №8 имени К.М.Филиппова"	МБОУ "СОШ №9"	МБОУ "ООШ №14"	МБОУ "СОШ №18"	МБОУ "Лицей"	МБОУ "Гимназия"	МАДОУ ДС №6 "Светлячок"	МБДОУ ДС №7 "Улыбка"	МБДОУ ДС №9 "Сказка"	МБДОУ ДС №10 "Кораблик"	МБДОУ ДС №11 "Солнышко"
1,2 критерии	90,625	76,39047619	87,375	81,10416667	83,83076923	90,54166667	93	40,78787879	68	101,6382077	100,7543103	79,55357143	72,27083333	75,95833333	74,79166667	80,11382503
3,4 критерии	50	39,64014147	49,66666667	47	49,23076923	49,6	50	50	50	50	47,94170772	50	44,66666667	50	50	50
Интегральный показатель	140,625	116,0306177	137,0416667	128,1041667	133,0615385	140,1416667	143	90,78787879	118	151,6382077	148,6960181	129,5535714	116,9375	125,958333	124,7916667	130,113825
MAX 160	87,890625	72,51913604	85,65104167	80,06510417	83,16346154	87,58854167	89,375	56,74242424	73,75	94,7738798	92,93501129	80,97098214	73,0859375	78,72395833	77,99479167	81,32114064
Рейтинг	5	26	8	15	9	7	4	31	23	1	3	14	25	17	19	12

	МБДОУ ДС №19 "Василёк"	МБДОУ ДС №17 "Звёздочка"	МБДОУ ДС №29 "Золотой ключик"	МБДОУ ДС №31 "Алёнушка"	МБДОУ ДС №33 "Белочка"	МБДОУ ДС №40 "Калинка"	МБДОУ ДС №41 "Лесная сказка"	МАДОУ ДС №43 "Журавушка"	МБДОУ ДС №54 "Золушка"	МБДОУ ДС №55 "Радость"	МБДОУ ДС №34 "Колокольчик"	МБДОУ ДС №2 "Сибирячок"	МБДОУ ДС №1 "Росток"	МБДОУ ДС №32 "Одуванчик"	МБДОУ ДС №42 "Аленький цветочек"	МБДОУ ДО "Центр дополнительн ого образования"
1,2 критерии	73,125	56,30208333	98,98809524	82,05	75	90,33653846	80,798699	77,59090909	75,07401478	72,58333333	65,45833333	58,13854489	55,97527473	67,5	81,796875	81,75
3,4 критерии	47,77777778	37,5	50	50	35	50	49,16666667	50	50	50	49,66666667	50	34,76190476	50	50	40
Интегральный показатель	120,902778	93,80208333	148,9880952	132,05	110	140,3365385	129,9653657	127,5909091	125,0740148	122,5833333	115,125	108,1385449	90,73717949	117,5	131,796875	121,75
MAX 160	75,56423611	58,62630208	93,11755952	82,53125	68,75	87,71033654	81,22833334	79,74431818	78,17125924	76,61458333	71,953125	67,58659056	56,71073718	73,4375	82,37304688	76,09375
Рейтинг	22	30	2	10	28	6	13	16	18	20	27	29	32	24	11	21

ПРИЛОЖЕНИЕ №1

Результаты по критерию 1. Открытость и доступность информации, размещенной на официальном сайте

	МБОУ "СОШ №1"			МБОУ "СОШ №2"			МБОУ "СОШ №4"			МБОУ "ООШ №5"			МБОУ "СОШ №6"			МБОУ "СОШ №8 имени К.М.Филиппова"			МБОУ "СОШ №9"			МБОУ "ООШ №14"			МБОУ "СОШ №18"			МБОУ "Лицей"			МБОУ "Гимназия"			МДОУ ДС №6 "Светлячок"			МБДОУ ДС №7 "Улыбка"			МБДОУ ДС №9 "Сказка"			МБДОУ ДС №10 "Кораблик"			МБДОУ ДС №11 "Солнышко"			МБДОУ ДС №19 "Василёк"			МБДОУ ДС №17 "Звёздочка"		
	Х _ч	У _о	Х _с	Х _ч	У _о	Х _с	Х _ч	У _о	Х _с	Х _ч	У _о	Х _с	Х _ч	У _о	Х _с	Х _ч	У _о	Х _с	Х _ч	У _о	Х _с	Х _ч	У _о	Х _с	Х _ч	У _о	Х _с	Х _ч	У _о	Х _с	Х _ч	У _о	Х _с	Х _ч	У _о	Х _с	Х _ч	У _о	Х _с	Х _ч	У _о	Х _с	Х _ч	У _о	Х _с	Х _ч	У _о	Х _с						
1.1.	9	7,5	8,3	8,67	5	6,8	7,9	7,5	7,7	8,17	7,5	7,8	8,7	7,5	8,1	8,17	7,5	7,833	9,4	7,5	8	5,8	2,5	4,2	7,92	5	6,5	9,2	7,5	8,4	9,4	7,5	8,5	9,6	5	7,3	8,5	7,5	8	9,8	5	7,4	8,3	7,5	7,9	8,5	7,5	8	8,8	7,5	8,13	8,4	7,5	8
1.2.	0	7,5	3,8	9,46	7,5	8,5	8,5	5	6,8	8,08	5	6,5	9,2	5	7,1	8,5	7,5	8	9,4	7,5	8	5,5	2,5	4	8,92	5	7	9,6	7,5	8,6	9,6	5	7,3	9,6	2,5	6,1	6,3	7,5	6,88	9,9	7,5	8,7	0	5	2,5	8,17	5	6,6	8,5	7,5	7,99	0	2,5	1,3
1.3.	7,3	10	8,7	7,9	5	6,5	8	7,5	7,8	6,88	10	8,4	8	5	6,5	7,83	10	8,917	7,5	5	6	5,3	2,5	3,9	6,92	5	6	7,8	10	8,9	9,5	10	9,8	8,6	10	9,3	8,1	10	9,06	7,5	2,5	5	6,7	10	8,3	8,42	10	9,2	6,5	5	5,76	8,5	10	9,3
1.4.	7,2	10	8,6	4,83	5	4,9	5,7	5	5,3	4,83	7,5	6,2	7,2	7,5	7,4	6,5	10	8,25	8,7	5	7	3	2,5	2,7	7,25	2,5	4,9	8,3	10	9,1	8	10	9	6,3	5	5,6	3,7	10	6,83	7,5	2,5	5	7,2	2,5	4,8	7,58	10	8,8	7,5	5	6,25	4,5	5	4,8
ИТОГО по критерию 1	24	35	29	30,9	23	27	30	25	28	28	30	29	33	25	29	31	35	33	35	25	30	19	10	15	31	18	24	35	35	35	37	33	35	34	23	28	27	35	30,8	35	18	26	22	25	24	32,7	33	33	31	25	28,1	22	25	23
МАХ 40	73,125			66,70535714			68,85416667			72,44791667			72,55769231			82,5			75			36,8655303			60,625			87,42885254			86,25			70,75892857			76,92708333			65,3125			58,95833333			81,45833333			70,3125			58,13802083		

	МБДОУ ДС №29 "Золотой ключик"			МБДОУ ДС №31 "Алёнушка"			МБДОУ ДС №33 "Белочка"			МБДОУ ДС №40 "Калинка"			МБДОУ ДС №41 "Лесная сказка"			МДОУ ДС №43 "Журавушка"			МБДОУ ДС №54 "Золушка"			МБДОУ ДС №55 "Радость"			МБДОУ ДС №34 "Колокольчик"			МБДОУ ДС №2 "Сибирячок"			МБДОУ ДС №1 "Росток"			МБДОУ ДС №32 "Одуванчик"			МБДОУ ДС №42 "Аленький цветочек"			МБДОУ ДО "Центр дополнительного образования"				
	Х _ч	У _о	Х _с	Х _ч	У _о	Х _с	Х _ч	У _о	Х _с	Х _ч	У _о	Х _с	Х _ч	У _о	Х _с	Х _ч	У _о	Х _с	Х _ч	У _о	Х _с	Х _ч	У _о	Х _с	Х _ч	У _о	Х _с	Х _ч	У _о	Х _с	Х _ч	У _о	Х _с	Х _ч	У _о	Х _с	Х _ч	У _о	Х _с	Х _ч	У _о	Х _с	Х _ч	У _о
1.1.	10	10	10	7,8	5	6,4	7,8	10	8,9	8,6	7,5	8	9,5	10	9,7	8,9	7,5	8,2	9,5	5	7,3	9,8	5	7,4	8,8	5	6,88	8,55	5	6,8	8	5	6,5	7,5	5	6,3	9,41	5	7,2	8,5	10	9,25		
1.2.	0	7,5	3,8	7,9	5	6,5	7,5	5	6,3	8,5	5	6,7	9,3	7,5	8,4	9,5	5	7,3	9,64	5	7,3	9,7	5	7,3	8,4	2,5	5,46	0,88	2,5	1,7	7,3	5	6,2	7,5	5	6,3	9,41	5	7,2	8	7,5	7,75		
1.3.	8,8	10	9,4	7,3	5	6,2	7,2	10	8,6	8,5	10	9,2	5,6	10	7,8	8,6	5	6,8	7,76	2,5	5,1	8,6	2,5	5,5	7,1	5	6,04	7,5	2,5	5	7	7,5	7,2	7,5	5	6,3	8,59	7,5	8	7,5	10	8,75		
1.4.	8,2	10	9,1	6,8	7,5	7,2	5,3	10	7,7	7,9	10	8,9	6	5	5,5	7,5	2,5	5	8,25	2,5	5,4	8,7	2,5	5,6	7,1	2,5	4,79	8,55	2,5	5,5	5,9	7,5	6,7	7,5	2,5	5	8,38	5	6,7	6,5	10	8,25		
ИТОГО по критерию 1	27	38	32	30	23	26	28	35	31	33	33	33	30	33	31	35	20	27	35,1	15	25	37	15	26	31	15	23,2	25,5	13	19	28	25	27	30	18	24	35,8	23	29	30,5	38	34		
МАХ 40	80,6547619			65,375			78,515625			82,33173077			78,55952381			68,125			62,68503695			64,6875			57,91666667			47,48452012			66,50068681			59,375			72,87454044			85				

ПРИЛОЖЕНИЕ №2

Результаты по критерию 2. Комфортность условий, в которых осуществляется образовательная деятельность

	МБОУ "СОШ №1"			МБОУ "СОШ №2"			МБОУ "СОШ №4"			МБОУ "ООШ №5"			МБОУ "СОШ №6"			МБОУ "СОШ имени К.М.Филиппова"			МБОУ "СОШ №9"			МБОУ "ООШ №14"			МБОУ "СОШ №18"			МБОУ "Лицей"			МБОУ "Гимназия"			МАДОУ ДС №6 "Светлячок"			МБДОУ ДС №7 "Улыбка"			МБДОУ ДС №9 "Сказка"		
	X _{чт}	X _{оо}	X _{сп}	X _{чт}	X _{оо}	X _{сп}	X _{чт}	X _{оо}	X _{сп}	X _{чт}	X _{оо}	X _{сп}	X _{чт}	X _{оо}	X _{сп}	X _{чт}	X _{оо}	X _{сп}	X _{чт}	X _{оо}	X _{сп}	X _{чт}	X _{оо}	X _{сп}	X _{чт}	X _{оо}	X _{сп}	X _{чт}	X _{оо}	X _{сп}	X _{чт}	X _{оо}	X _{сп}	X _{чт}	X _{оо}	X _{сп}	X _{чт}	X _{оо}	X _{сп}			
2.1.	8,17	7,5	7,83	5,08	7,5	6,29	7,42	10	8,71	6,42	7,5	6,958	7,79	7,5	7,64	5,25	10	7,625	10	7,5	8,75	6,04	2,5	4,27	6,58	5	5,79	9,42	10	9,71	8,75	10	9,38	9,286	10	9,64	6,5	7,5	7	7,5	7,5	7,5
2.2.	8,75	7,5	8,13	6,42	10	8,21	7,75	10	8,88	4,92	7,5	6,208	7,69	10	8,85	7,33	10	8,66667	9,92	10	9,958	3,33	2,5	2,92	8,75	7,5	8,13	9,58	10	9,79	7,759	10	8,88	6,964	10	8,48	5,92	2,5	4,21	7,17	7,5	7,333
2.3.	7,33	10	8,67	7,17	10	8,58	7,67	7,5	7,58	6,92	10	8,458	7,5	7,5	8,33	10	9,16667	8,08	10	9,042	5	2,5	3,75	6,75	5	5,88	8,25	10	9,13	9,25	10	9,63	7,5	10	8,75	6	2,5	4,25	10	5	7,5	
2.4.	7,25	10	8,63	5,58	7,5	6,54	7,58	7,5	7,54	6,58	7,5	7,042	8,08	5	6,54	7,83	7,5	7,66667	7,5	10	8,75	5	2,5	3,75	7,75	5	6,38	9	10	9,5	9,417	10	9,71	6,429	2,5	4,46	5,42	10	7,71	7,5	10	8,75
2.5.	8,75	10	9,38	7,92	7,5	7,71	8	10	9	7,75	7,5	7,625	8,56	5	6,78	7,17	7,5	7,33333	9,92	10	9,958	5,21	2,5	3,85	8	5	6,5	9,42	10	9,71	9,583	10	9,79	10	5	7,5	8,42	5	6,71	10	2,5	6,25
2.6.	8,92	10	9,46	6,08	10	8,04	8,5	10	9,25	5,25	10	7,625	8,27	10	9,13	7,83	10	8,91667	9,92	10	9,958	5	2,5	3,75	6,92	5	5,96	9,75	10	9,88	9,333	10	9,67	6,071	10	8,04	6,75	7,5	7,13	10	2,5	6,25
2.7.	8,58	10	9,29	6,17	2,5	4,33	7,75	10	8,88	6,42	10	8,208	6,73	10	8,37	8,83	7,5	8,16667	5,67	7,5	6,583	5	2,5	3,75	7,75	2,5	5,13	7,92	10	8,96	8,417	10	9,21	6,25	2,5	4,38	6,5	2,5	4,5	10	2,5	6,25
ИТОГО по критерию 2	57,8	65	61	44,4	55	49,7	54,7	65	59,8	44,3	60	52,1	54,6	55	55	52,6	63	57,542	61	65	63	34,6	18	26	52,5	35	44	63,3	70	66,7	62,5	70	66,3	52,5	50	51	46	37,5	41,5	62	38	49,8
МАХ 70	87,67857143			71,01190476			85,47619048			74,46428571			78,2967033			82,20238095			90			37,20238095			62,5			95,23809524			94,64901478			73,21428571			59,28571429			71,19047619		

	МБДОУ ДС №10 "Кораблик"			МБДОУ ДС №11 "Солнышко"			МБДОУ ДС №19 "Василёк"			МБДОУ ДС №17 "Звёздочка"			МБДОУ ДС №29 "Золотой ключик"			МБДОУ ДС №31 "Алёнушка"			МБДОУ ДС №33 "Белочка"			МБДОУ ДС №40 "Калинка"			МБДОУ ДС №41 "Лесная сказка"			МАДОУ ДС №43 "Журавушка"			МБДОУ ДС №54 "Золушка"			МБДОУ ДС №55 "Радость"			МБДОУ ДС №34 "Колокольчик"			МБДОУ ДС №2 "Сибирячок"			МБДОУ ДС №1 "Росток"			МБДОУ ДС №32 "Одуванчик"			МБДОУ ДС №42 "Аленький цветочек"			МБДОУ ДО "Центр дополнительного образования"		
	X _{чт}	X _{оо}	X _{сп}	X _{чт}	X _{оо}	X _{сп}	X _{чт}	X _{оо}	X _{сп}	X _{чт}	X _{оо}	X _{сп}	X _{чт}	X _{оо}	X _{сп}	X _{чт}	X _{оо}	X _{сп}	X _{чт}	X _{оо}	X _{сп}	X _{чт}	X _{оо}	X _{сп}	X _{чт}	X _{оо}	X _{сп}	X _{чт}	X _{оо}	X _{сп}	X _{чт}	X _{оо}	X _{сп}	X _{чт}	X _{оо}	X _{сп}	X _{чт}	X _{оо}	X _{сп}	X _{чт}	X _{оо}	X _{сп}	X _{чт}	X _{оо}	X _{сп}	X _{чт}	X _{оо}	X _{сп}						
2.1.	7,58	8	7,54	8,17	8	7,8	7,08	3	4,8	5,3	5	5,2	9,9	10	9,9	8	8	7,8	5,9	3	4,2	6,5	10	8,27	7,5	10	8,8	7	8	7,27	8,4	7,5	8	9,7	8	8,6	8,75	7,5	8,13	8,95	5	7	1,8	2,5	2,14	7,5	7,5	7,5	8,5	7,5	8	7	10	8,5
2.2.	8,42	8	7,96	8,83	8	8,2	7,36	5	6,2	5,8	2,5	4,1	7	10	8,5	7,8	8	7,7	5,3	3	3,9	7,4	10	8,7	5,4	5	5,2	8,2	8	7,84	8,5	7,5	8	9,7	8	8,6	7,5	7,5	7,5	9,21	5	7,1	5,9	2,5	4,2	7,5	7,5	7,5	9,3	10	9,6	0	10	5
2.3.	7,42	8	7,46	9,08	8	8,3	10	3	6,3	5,8	2,5	4,1	10	10	10	8,6	10	9,3	5,3	10	7,7	7,3	10	8,65	6,6	5	5,8	8,4	8	7,95	10	5	7,7	9,7	3	6,1	7,83	2,5	5,17	8,42	2,5	5,5	6,4	2,5	4,46	7,5	5	6,25	9,3	7,5	8,4	3,5	10	6,75
2.4.	7,42	10	8,71	5,67	8	7,8	9,44	10	9,7	4,1	10	7	9,5	10	9,8	8,1	10	9,1	4,7	10	7,3	4,8	10	7,4	4,9	10	7,5	6,1	8	6,82	8,8	5	6,9	8,5	3	5,5	7,25	5	6,13	7,89	2,5	5,2	6,8	5	5,89	7,5	5	6,25	5,1	5	5,1	9,5	10	9,75
2.5.	8	8	7,75	9,05	3	5,8	8,19	5	6,6	6,9	2,5	4,7	10	10	10	8,4	10	9,2	6,9	8	7,2	7,6	10	8,8	8,6	5	6,8	9,8	8	8,64	8,6	2,5	5,5	9,9	3	6,2	7,92	2,5	5,21	8,68	2,5	5,6	7,5	2,5	5	7,5	5	6,25	8,1	7,5	7,8	8	10	9
2.6.	7,42	5	6,21	5,37	3	3,9	9,86	3	6,2	5,5	2,5	4	9,6	10	9,8	8,4	10	9,2	6,9	5	5,9	5,8	10	7,88	9,3	5	7,2	8,6	8	8,07	8,9	5	7	9,6	5	7,3	7,67	5	6,33	8,03	2,5	5,3	6,3	2,5	4,38	7,5	2,5	5	9,9	5	7,4	0	10	5
2.7.	6,17	5	5,58	8,89	3	5,7	8,06	3	5,3	5,3	2,5	3,9	7,4	10	8,7	5	3	3,8	4,7	10	7,3	5,4	10	7,69	6,4	10	8,2	7,5	0	3,75	8,9	5	7	8,9	0	4,5	7,67	0	3,83	7,11	0	3,6	6,6	0	3,3	7,5	2,5	5	7,6	5	6,3	2,5	5	3,75
ИТОГО по критерию 2	52,4	50	51,2	55,1	8	48	60	30	45	39	28	33	63	70	67	54	58	56	40	48	44	45	70	57,4	49	50	49	56	45	50,3	63	38	50	66	28	47	54,6	30	42,3	58,3	20	39	41	18	29,4	53	35	43,8	58	48	53	30,5	65	47,75
МАХ 70	73,1547619			67,9007024			64,28571429			47,20982143			95,32312955			79,85714286			62,27678571			82,00549451			70,53555564			71,91558442			71,42857143			66,72619048			60,41666667			55,92105263			41,96428571			62,5			75,21008403			68,21428571		

ПРИЛОЖЕНИЕ №3

Расчет первой составляющей интегрального показателя

	МБОУ "СОШ №1"			МБОУ "СОШ №2"			МБОУ "СОШ №4"			МБОУ "ООШ №5"			МБОУ "СОШ №6"			МБОУ "СОШ №8 имени К.М.Филиппова"			МБОУ "СОШ №9"			МБОУ "ООШ №14"			МБОУ "СОШ №18"			МБОУ "Лицей"			МБОУ "Гимназия"			МАДОУ ДС №6 "Светлячок"			МБДОУ ДС №7 "Улыбка"			МБДОУ ДС №9 "Сказка"			МБДОУ ДС №10 "Кораблик"			МБДОУ ДС №11 "Солнышко"			МБДОУ ДС №19 "Василёк"		
	Х _т	Х _т ⁰⁰	Х _т ⁰⁰	Х _т	Х _т ⁰⁰	Х _т ⁰⁰	Х _т	Х _т ⁰⁰	Х _т ⁰⁰	Х _т	Х _т ⁰⁰	Х _т ⁰⁰	Х _т	Х _т ⁰⁰	Х _т ⁰⁰	Х _т	Х _т ⁰⁰	Х _т ⁰⁰	Х _т	Х _т ⁰⁰	Х _т ⁰⁰	Х _т	Х _т ⁰⁰	Х _т ⁰⁰	Х _т	Х _т ⁰⁰	Х _т ⁰⁰	Х _т	Х _т ⁰⁰	Х _т ⁰⁰	Х _т	Х _т ⁰⁰	Х _т ⁰⁰	Х _т	Х _т ⁰⁰	Х _т ⁰⁰	Х _т	Х _т ⁰⁰	Х _т ⁰⁰	Х _т	Х _т ⁰⁰	Х _т ⁰⁰	Х _т	Х _т ⁰⁰	Х _т ⁰⁰						
ИТОГО по критерию	23,5	35	29	30,9	23	27	30	25	27,542	28	30	29	33	25	29	31	35	33	35	25	30	19	10	15	31	18	24	34,9	35	35	36,5	32,5	35	34,1	22,5	28,3	27	35	30,8	35	18	26,1	22,2	25	24	32,7	33	33	31	25	28
ИТОГО по критерию	57,8	65	61	44,4	55	50	55	65	59,833	44	60	52,1	54,6	55	55	53	63	57,54	61	65	63	35	18	26	53	35	44	63,3	70	66,7	62,5	70	66	52,5	50	51,3	46	37,5	41,5	62	38	49,8	52,4	50	51	55,1	40	48	60	30	45
Всего	81,3	100	91	75,3	78	76	85	90	87,375	72	90	81,1	87,7	80	84	84	98	90,54	96	90	93	54	28	41	84	53	68	98,3	105	102	99	103	101	86,6	72,5	79,6	72	72,5	72,3	97	55	76	74,6	75	75	87,7	73	80	91	55	73
MAX 110	82,38636364			69,44588745			79,43181818			73,73106061			76,20979021			82,31060606			84,54545455			37,07988981			61,81818182			92,39837062			91,59482759			72,32142857			65,70075758			69,0530303			67,99242424			72,83075003			66,47727273		

	МБДОУ ДС №17 "Звёздочка"			МБДОУ ДС №29 "Золотой ключик"			МБДОУ ДС №31 "Алёнушка"			МБДОУ ДС №33 "Белочка"			МБДОУ ДС №40 "Калинка"			МБДОУ ДС №41 "Лесная сказка"			МАДОУ ДС №43 "Журавушка"			МБДОУ ДС №54 "Золушка"			МБДОУ ДС №55 "Радость"			МБДОУ ДС №34 "Колокольчик"			МБДОУ ДС №2 "Сибирячок"			МБДОУ ДС №1 "Росток"			МБДОУ ДС №32 "Одуванчик"			МБДОУ ДС №42 "Аленький цветочек"			МБДОУ ДО "Центр дополнительного образования"		
	Х _т	Х _т ⁰⁰	Х _т ⁰⁰	Х _т	Х _т ⁰⁰	Х _т ⁰⁰	Х _т	Х _т ⁰⁰	Х _т ⁰⁰	Х _т	Х _т ⁰⁰	Х _т ⁰⁰	Х _т	Х _т ⁰⁰	Х _т ⁰⁰	Х _т	Х _т ⁰⁰	Х _т ⁰⁰	Х _т	Х _т ⁰⁰	Х _т ⁰⁰	Х _т	Х _т ⁰⁰	Х _т ⁰⁰	Х _т	Х _т ⁰⁰	Х _т ⁰⁰	Х _т	Х _т ⁰⁰	Х _т ⁰⁰	Х _т	Х _т ⁰⁰	Х _т ⁰⁰	Х _т	Х _т ⁰⁰	Х _т ⁰⁰	Х _т	Х _т ⁰⁰	Х _т ⁰⁰	Х _т	Х _т ⁰⁰	Х _т ⁰⁰			
ИТОГО по критерию	22	25	23	27	38	32	30	23	26,2	28	35	31,4	33,4	33	32,9	30	33	31	35	20	27	35	15	25	37	15	25,9	31,3	15	23,2	25,5	13	19	28,2	25	26,6	30	18	24	36	23	29,1	30,5	38	34
ИТОГО по критерию	39	28	33	63	70	67	54	58	55,9	40	48	43,6	44,8	70	57,4	49	50	49	56	45	50	63	38	50	66	28	46,7	54,6	30	42,3	58,3	20	39,1	41,3	18	29,4	53	35	44	58	48	52,6	30,5	65	47,8
Всего	60	53	56	90	108	99	84	80	82,1	68	83	75	78,2	103	90,3	79	83	81	90	65	78	98	53	75	103	43	72,6	85,9	45	65,5	83,8	33	58,1	69,5	43	56	83	53	68	94	70	81,8	61	103	81,8
MAX 110	51,18371212			89,98917749			74,59090909			68,18181818			82,12412587			73,45336273			70,53719008			68,24910434			65,98484848			59,50757576			82,85322263			50,88661339			61,36363636			74,36079545			74,31818182		



ПРИЛОЖЕНИЕ №4

Результаты по Критерию 3. «Доброжелательность, вежливость, компетентность работников ОО, осуществляющих образовательную деятельность»

	МБОУ "СОШ №1"	МБОУ "СОШ №2"	МБОУ "СОШ №4"	МБОУ "ООШ №5"	МБОУ "СОШ №6"	МБОУ "СОШ №8 имени К.М.Филиппова"	МБОУ "СОШ №9"	МБОУ "ООШ №14"	МБОУ "СОШ №18"	МБОУ "Лицей"	МБОУ "Гимназия"	МАДОУ ДС №6 "Светлячок"	МБДОУ ДС №7 "Улыбка"	МБДОУ ДС №9 "Сказка"	МБДОУ ДС №10 "Кораблик"	МБДОУ ДС №11 "Солнышко"	МБДОУ ДС №19 "Василёк"
3.1.	10	8,33333333	9,66666667	9,33333333	10	10	10	10	10	10	9,31034483	10	8	10	10	10	10
3.2.	10	6,89655172	10	8,66666667	10	10	10	10	10	10	9,66666667	10	9,33333333	10	10	10	10
ИТОГО по критерию 3	20	15,2298851	19,6666667	18	20	20	20	20	20	20	18,9770115	20	17,3333333	20	20	20	20
МАХ 20	100	76,1494253	98,3333333	90	100	100	100	100	100	100	94,8850575	100	86,666667	100	100	100	100

	МБДОУ ДС №17 "Звёздочка"	МБДОУ ДС №29 "Золотой ключик"	МБДОУ ДС №31 "Алёнушка"	МБДОУ ДС №33 "Белочка"	МБДОУ ДС №40 "Калинка"	МБДОУ ДС №41 "Лесная сказка"	МАДОУ ДС №43 "Журавушка"	МБДОУ ДС №54 "Золушка"	МБДОУ ДС №55 "Радость"	МБДОУ ДС №34 "Колокольчик"	МБДОУ ДС №2 "Сибирячок"	МБДОУ ДС №1 "Росток"	МБДОУ ДС №32 "Одуванчик"	МБДОУ ДС №42 "Аленький цветочек"	МБДОУ ДО "Центр дополнительного образования"
3.1.	7,5	10	10	6,25	10	10	10	10	10	9,66666667	10	7,857143	10	10	8
3.2.	7,5	10	10	6,25	10	10	10	10	10	10	10	6,428571	10	10	8
ИТОГО по критерию 3	15	20	20	12,5	20	20	20	20	20	19,6666667	20	14,28571	20	20	16
МАХ 20	75	100	100	62,5	100	100	100	100	100	98,3333333	100	71,42857	100	100	80

ПРИЛОЖЕНИЕ №5

Результаты по Критерию 4. «Удовлетворенность качеством образовательной деятельности организаций, осуществляющих образовательную деятельность»

	МБОУ "СОШ №1"	МБОУ "СОШ №2"	МБОУ "СОШ №4"	МБОУ "ООШ №5"	МБОУ "СОШ №6"	МБОУ "СОШ №8 имени К.М.Филиппова"	МБОУ "СОШ №9"	МБОУ "ООШ №14"	МБОУ "СОШ №18"	МБОУ "Лицей"	МБОУ "Гимназия"	МАДОУ ДС №6 "Светлячок"	МБДОУ ДС №7 "Улыбка"	МБДОУ ДС №9 "Сказка"	МБДОУ ДС №10 "Кораблик"	МБДОУ ДС №11 "Солнышко"	МБДОУ ДС №19 "Василёк"
4.1.	10	7,33333333	10	9,66666667	10	10	10	10	10	10	9,64285714	10	7,33333333	10	10	10	8,88888889
4.2.	10	9	10	9,33333333	9,23076923	9,6	10	10	10	10	9,65517241	10	10	10	10	10	8,88888889
4.3.	10	8,07692308	10	10	10	10	10	10	10	10	9,66666667	10	10	10	10	10	10
ИТОГО по критерию 4	30	24,4102564	30	29	29,2307692	29,6	30	30	30	30	28,9646962	30	27,3333333	30	30	30	27,7777778
МАХ 30	100	81,3675214	100	96,6666667	97,4358974	98,6666667	100	100	100	100	96,5489874	100	91,1111111	100	100	100	92,5925926

	МБДОУ ДС №17 "Звёздочка"	МБДОУ ДС №29 "Золотой ключик"	МБДОУ ДС №31 "Алёнушка"	МБДОУ ДС №33 "Белочка"	МБДОУ ДС №40 "Калинка"	МБДОУ ДС №41 "Лесная сказка"	МАДОУ ДС №43 "Журавушка"	МБДОУ ДС №54 "Золушка"	МБДОУ ДС №55 "Радость"	МБДОУ ДС №34 "Колокольчик"	МБДОУ ДС №2 "Сибирячок"	МБДОУ ДС №1 "Росток"	МБДОУ ДС №32 "Одуванчик"	МБДОУ ДС №42 "Аленький цветочек"	МБДОУ ДО "Центр дополнительного образования"
4.1.	7,5	10	10	7,5	10	9,166667	10	10	10	10	10	5,714286	10	10	6
4.2.	7,5	10	10	7,5	10	10	10	10	10	10	10	6,428571	10	10	8
4.3.	7,5	10	10	7,5	10	10	10	10	10	10	10	8,3333333	10	10	10
ИТОГО по критерию 4	22,5	30	30	22,5	30	29,16667	30	30	30	30	30	20,47619	30	30	24
МАХ 30	75	100	100	75	100	97,22222	100	100	100	100	100	68,25397	100	100	80

ПРИЛОЖЕНИЕ №6. Список экспертов

№ п/п	ФИО	Должность
1.	Агалакова Елена Анатольевна	Проректор по учебной работе, к.п.н., доцент
2.	Зубкова Ирина Михайловна	Декан факультета профессиональной переподготовки и повышения квалификации
3.	Митина Елена Валерьевна	Начальник отдела повышения квалификации, Федеральный эксперт

